



Bokslutskommuniké 2010

1 Januari – 31 December



- Omsättning 70 585 Tkr (70 639)
- Resultat efter finansiella poster -15 535 Tkr (-6 649)
- Nyemission genomfördes vilken tillförde bolaget 4 380 Tkr efter emissionskostnader.

Trimera AB (publ)

Org.nr: 556681-9149

Godsvägen 8
231 62 Trelleborg
Tel: 0410-71 45 00
Fax: 0410-174 40

Epost: trimera@trimera.se
www.trimera.se

Innehållsförteckning

VD har ordet.....	3
Koncernen.....	4
Moderbolaget.....	5
Resultaträkning koncernen.....	6
Resultaträkning moderbolaget.....	7
Balansräkningar.....	8
Förändringar i eget kapital.....	10
Kassaflödesanalys.....	11

VD'n har ordet

Fortsatt renodling av verksamheten

Koncernen har under 2010 haft en omsättning på 70 585 Tkr (70 639) och visar ett resultat efter finansiella poster på -15 535 Tkr (-6 649). Av det kraftigt negativa resultatet står Roxi Stenhus för den största delen. Detta har medfört att styrelsen i februari 2011 beslutade att upprätta kontrollbalansräkning för Roxi Stenhus, XL-Bygg Bygghandlaren och Entreprenadgruppen samt att ansöka om företagsrekonstruktion för Roxi Stenhus. Det senare medför en nedskrivning om 900 Tkr i koncernen och för moderbolaget 700 Tkr i nedskrivning.

För Roxi Stenhus beror den stora förlusten på att genomförda leveranser gett en negativ bruttomarginal, huvudsakligen beroende på alltför låga priser på husen som såldes under hösten 2009 samt runt årsskiftet 2009/2010. Genomförda åtgärder i Abbekås har dessutom belastat resultatet med stora kostnader och eftersom vi ej lyckats sälja de färdigställda husen före årsskiftet har vi gått miste om ca 2 000 Tkr i positiv resultatpåverkan.

Förlusten i XL-Bygg Bygghandlaren beror delvis på stora kundförluster under hösten samt delvis på för låg bruttomarginal under våren på grund av prisrig med framförallt en av de stora konkurrenterna.

Entreprenadgruppen gör också en kraftig förlust främst beroende på låg beläggning och för låga timdebiteringar för att täcka overhead och de höga finansiella kostnaderna för tomterna i Abbekås.

I samband med avveckling av vår egen byggorganisation i december 2010 finns ingen byggverksamhet kvar i Entreprenadgruppen.

EMB har under hösten visat ett positivt resultat av den löpande verksamheten men har drabbats av några stora reparationer på bilarna vilket medfört att man inte lyckats förbättra resultatet nämnvärt utan redovisar ett negativt resultat för helåret. Förhandlingarna att slutföra försäljningen av EMB fortsätter och vi räknar med att kunna avsluta dessa inom kort.

Omstruktureringen av Roxi Stenhus är nu genomförd. Vi arbetar vidare med att utveckla vårt återförsäljar- och underentreprenörsnät i Syd- och Mellansverige för att kunna få en bred geografisk spridning i Sverige. XL-Bygg Bygghandlaren har mycket goda förutsättningar att få en positiv resultatutveckling under 2011, butiken i Veberöd har under hösten 2010 ökat omsättningen ca 15 % mot föregående år medan Kävlinge har tappat något. Efter genomförda åtgärder under hösten i Kävlinge så ser prognosen god ut även där.

Styrelsen arbetar nu efter flera olika spår för att återställa kapitalet i dotterbolagen och skapa förutsättningar för en positiv utveckling av verksamheten.



Lars Israelsson
VD/koncernchef

Koncernen

Denna rapport omfattar perioden 1 januari – 31 december, 2010.

Väsentliga händelser under perioden

En företrädesemission genomfördes under året vilken tillförde bolaget 4 380 Tkr efter emissions-kostnader.

Trimeras styrelse har efter utvärdering fattat beslut om att renodla verksamheten i dotterbolaget Roxi Stenhus AB. Denna renodling av verksamheten består huvudsakligen av ökat fokus på uppbyggnad av ett nätverk av externa fristående återförsäljare med bred geografisk spridning i Sverige. Som en följd av denna satsning kommer bolagets interna säljorganisation att avvecklas.

På grund av ovanstående omstrukturering av Roxi Stenhus och Trimera har Lars Bohlin och Per Bohlin valt att avgå som styrelseledamöter i Trimera.

Allmän information

Trimera AB (publ) med säte i Trelleborg, Skåne län, registrerat i Sverige under organisationsnumret 556681-9149 och dess dotterbolag Roxi Stenhus AB, Entreprenadgruppen i Skåne AB, EMB Åkeri AB, XL-Bygg Bygghandlaren AB och Järn- & Träcenter i Kävlinge AB benämns sammantaget koncernen. Järn- & Träcenter i Kävlinge AB är ett helägt dotterbolag till XL-Bygg Bygghandlaren AB. Moderbolagets adress är Godsvägen 8, Trelleborg.

Aktier och aktiekapital

Efter beslut på årsstämma 29 april 2010 har styrelsen rätt att under tiden intill nästa årsstämma besluta vid ett eller flera tillfällen om emission upp till ett aktiekapital motsvarande totalt 38 952 000 aktier

På balansdagen har Trimera AB ett aktiekapital om Tkr 2 161 fördelat på 28 818 806 aktier med vardera en röst och ett kvotvärde på 7,5 öre per aktie. Per den 31 december 2010 fanns det 365 st aktieägare i Trimera AB.

Omsättning och resultat

Koncernens omsättning för perioden uppgick till Tkr 70 585 (70 639) med ett resultat efter finansiella poster på Tkr -15 535 (-6 649) och ett resultat efter skatt på Tkr -16 438 (-4 888).

Finansiell ställning

Koncernens likvida medel den 31 december 2010 uppgick till Tkr 974 (150). Därutöver fanns beviljade krediter om Tkr 7 500 (7 500), varav utnyttjad kredit uppgår till Tkr 6 046 (6 882).

Kassaflöde

Koncernens kassaflöde uppgick under perioden till Tkr 824 (-388).

Soliditet

Koncernens uppvisar en negativ soliditet per 31 december 2010 (15 %).

Personal

Den 31 december 2010 var antalet anställda i koncernen 29 st, varav 3 st avser moderbolaget, 12 st i XL-Bygg Bygghandlaren AB, 11 st i EMB Åkeri AB, 0 st i Entreprenadgruppen i Skåne AB och resterande 3 st är anställda i Roxi Stenhus AB. Den 31 december 2009 fanns det 33 anställda i koncernen.

Närstående transaktioner

Utöver ordinära utbetalningar avseende lön och andra ersättningar har transaktioner mellan Trimera AB och närstående, som väsentligt påverkat ställning och resultat, inte ägt rum under perioden.

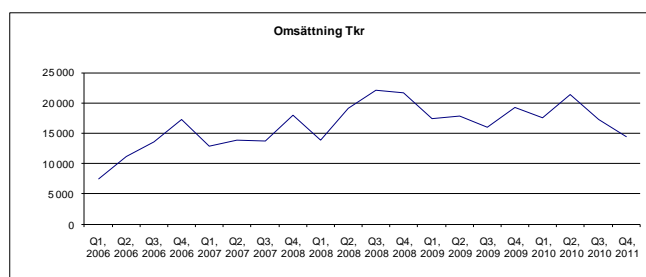
Väsentliga händelser efter periodens utgång

Styrelsen i Trimera beslutade i februari att upprätta kontrollbalansräkning i tre av Trimera AB:s (publ) dotterbolag; Roxi Stenhus AB, XL-Bygg Bygghandlaren AB samt Entreprenadgruppen i Skåne AB. Första kontrollstämma har hållits i respektive dotterbolag där det beslutades att driva verksamheten vidare. Styrelsen i Trimera arbetar efter olika spår för att återställa kapitalet i dotterbolagen. Som ett led i detta arbete har det beslutats att ansöka om företagsrekonstruktion för Roxi Stenhus AB

Gunnar P Lund har lämnat Trimera AB:s styrelse.

Förväntad framtida utveckling

Omstruktureringen av Roxi Stenhus är nu genomförd. Vi arbetar vidare med att utveckla vårt återförsäljar- och underentreprenörnät i Syd- och Mellansverige för att kunna få en bred geografisk spridning i Sverige. XL-Bygg Bygghandlaren har mycket goda förutsättningar att få en positiv resultatutveckling under 2011, butiken i Veberöd har under hösten 2010 ökat omsättningen ca 15 % mot föregående år medan Kävlinge har tappat något. Efter genomförda åtgärder under hösten i Kävlinge så ser prognosen god ut även där.



Moderbolaget

Moderbolaget är ett förvaltnings- och managementbolag och bedriver idag ingen extern försäljning utan enbart försäljning av managementtjänster inom koncernen.

Moderbolagets soliditet uppgick per 31 december 2010 till 66 % (92 %).

Moderbolagets likvida medel den 31 december 2010 uppgick till Tkr 480 (52).

Moderbolaget har inga skulder till kreditinstitut.

Utdelning

Styrelsen föreslår att ingen utdelning lämnas för 2010.

Redovisningsprinciper

Trimera AB har i denna kvartalsrapport tillämpat samma redovisningsprinciper som i årsredovisningen för 2009.

Trimera AB tillämpar International Financial Reporting Standards (IFRS) som godkänts av EU-kommissionen. Detta innebär att denna rapport är upprättad i enlighet med IFRS och sålunda upprättad enligt IAS 34 Delårsredovisning.

Översiktlig granskning

Denna rapport har ej granskats av bolagets revisor.

Nästa rapporttillfälle

Delårsrapport för kvartal 1, 2011 kommer att lämnas den 27 maj, kvartal 2, 2011 kommer att lämnas 19 augusti och kvartal 3, 2011 kommer att lämnas 18 november. Bokslutskommuniké för 2011 kommer att lämnas 27 februari 2012

Årsstämma

Årsstämman kommer att hållas den 27 maj 2011 kl 11:00 i bolagets lokaler i Trelleborg.

Trelleborg den 28 februari 2011

Lars Israelsson
Verkställande direktör

För ytterligare information kontakta:

Lars Israelsson
Verkställande direktör, Trimera AB
Telefon 0410 – 71 45 00

lars.israelsson@trimera.se
www.trimera.se

Insynspersoners innehav av aktier i bolaget

Namn	Innehav 2010-01-01	Förändring under perioden	Innehav 2010-12-31
Lars Bohlin*	773 392	2 320 000	3 093 392
Per Bohlin**	801 392	1 812 000	2 613 392
Anders Strömberg	320 000	Avgick från styrelsen 29 april	-
Lars Israelsson	0	400 000	400 000
Gunnar P Lund via bolag	0	1 807 239	1 807 239
Peter Johnsson via bolag	0	1 528 000	1 528 000

*Avgick från styrelsen den 3 november 2011

**Avgick från styrelsen den 29 december 2011

Resultaträkning - Koncernen

	2010-10-01 - 2010-12-31 3 månader	2009-10-01 - 2009-12-31 3 månader	2010-01-01 - 2010-12-31 12 månader	2009-01-01 - 2009-12-31 12 månader
Tkr				
Nettoomsättning	14 383	19 291	70 585	70 639
Kostnad för sålda varor	-18 495	-19 509	-72 568	-64 962
Bruttoresultat	-4 112	-218	-1 983	5 677
Försäljningskostnader	-2 022	-2 208	-5 627	-5 736
Administrationskostnader	-1 535	-1 733	-5 227	-4 908
Övriga rörelseintäkter/kostnader	601	14	221	285
Nedskrivning goodwill	-900	-	-900	-
Rörelseresultat	-7 968	-4 145	-13 516	-4 682
Resultat från finansiella poster				
Finansiella intäkter	1	356	99	399
Finansiella kostnader	-257	-693	-2 118	-2 366
Resultat efter finansiella poster	-8 224	-4 482	-15 535	-6 649
Skatt på årets resultat	-2 857	1 191	-903	1 761
Årets resultat	-11 081	-3 291	-16 438	-4 888
Årets resultat hänförligt till:				
<i>Moderbolagets aktieägare</i>	-11 081	-3 291	-16 438	-4 888
<i>Minoritetsägare</i>	-	-	-	-
Fördelning av årets resultat				
Resultat per aktie *1	neg	neg	neg	neg
Antal aktier vid periodens utgång *1	28 818 806	9 738 000	28 818 806	9 738 000

Resultaträkning - Moderbolaget

	2010-10-01 - 2010-12-31 3 månader	2009-10-01 - 2009-12-31 3 månader	2010-01-01 - 2010-12-31 12 månader	2009-01-01 - 2009-12-31 12 månader
Tkr				
Nettoomsättning	1 084	155	2 249	773
Bruttoresultat	1 084	155	2 249	773
Administrationskostnader	-896	-132	-2 232	-932
Rörelseresultat	188	23	17	-159
Resultat från finansiella poster				
Resultat från andelar i koncernföretag	-700	-5 710	-5 700	-5 710
Finansiella intäkter	1	84	99	329
Finansiella kostnader	0	0	-5	0
Resultat efter finansiella poster	-511	-5 603	-5 589	-5 540
Skatt på årets resultat	-48	-27	-30	-44
Årets resultat	-559	-5 630	-5 619	-5 584
Resultat per aktie *1	neg	neg	neg	neg
Antal aktier vid periodens utgång *1	28 818 806	9 738 000	28 818 806	9 738 000

Balansräkning

Tkr	Koncernen 2010-12-31	Koncernen 2009-12-31	Moderbolaget 2010-12-31	Moderbolaget 2009-12-31
Tillgångar				
Anläggningstillgångar				
<i>Immateriella anläggningstillgångar</i>				
Goodwill	3 124	4 023	-	-
Andra immateriella tillgångar	197	-	-	-
<i>Materiella anläggningstillgångar</i>				
Byggnader och mark	5 454	5 669	-	-
Inventarier, verktyg och installationer	2 754	4 091	16	26
<i>Finansiella anläggningstillgångar</i>				
Andelar i koncernföretag	-	-	437	1 137
Uppskjuten skattefordran	1 510	2 362	105	134
Värdepapper	851	1 151	-	-
Summa anläggningstillgångar	13 890	17 296	558	1 297
Omsättningstillgångar				
<i>Varulager mm.</i>				
Färdiga varor och handelsvaror	7 069	8 812	-	-
Projekt och exploateringsfastigheter	7 897	8 691	-	-
<i>Kortfristiga fordringar</i>				
Kundfordringar	5 436	9 185	-	-
Övriga fordringar	122	343	42	14
Fordringar hos koncernföretag	-	-	5 749	4 887
Förutbetalda kostnader och upplupna intäkter	4 405	7 043	44	41
<i>Kassa och bank</i>				
	974	150	480	52
Summa omsättningstillgångar	25 903	34 224	6 315	4 994
SUMMA TILLGÅNGAR	39 793	51 520	6 873	6 291

Balansräkning forts.

Tkr	Koncernen 2010-12-31	Koncernen 2009-12-31	Moderbolaget 2010-12-31	Moderbolaget 2009-12-31
EGET KAPITAL OCH SKULDER				
Eget kapital				
Aktiekapital (28 818 806 aktier)	2 161	730	2 161	730
Övrigt tillskjutet kapital	12 764	9 783	-	-
Reservfond	-	-	1 717	1 717
Överkursfond	-	-	11 047	8 066
Balanserat resultat inklusive årets resultat	-19 065	-2 627	-10 359	-4 740
Summa eget kapital hänförligt till moderbolagets aktieägare	-4 140	7 886	4 566	5 773
Långfristiga skulder				
Skulder till kreditinstitut	4 560	6 591	-	-
Uppskjuten skatteskuld	184	342	-	-
Summa långfristiga skulder	4 744	6 933	-	-
Kortfristiga skulder				
Skulder till kreditinstitut	8 201	10 190	-	-
Leverantörsskulder	20 508	15 969	170	76
Skulder till koncernföretag	-	-	1 750	-
Aktuella skatteskulder	148	210	-	-
Övriga skulder	7 730	7 987	26	214
Upplupna kostnader och förutbetalda intäkter	2 602	2 345	361	228
Summa kortfristiga skulder	39 189	36 701	2 307	518
SUMMA EGET KAPITAL OCH SKULDER	39 793	51 520	6 873	6 291
Poster inom linjen				
Ställda säkerheter				
Företagsinteckningar	16 460	16 460	-	-
Materiella anläggningstillgångar till följd av äganderättsförbehåll	1 198	1 198	-	-
Spärrade bankmedel	50	50	50	50
Fastighetsinteckningar	10 000	10 000	-	-
Eventualförpliktelser				
Borgensförbindelser för dotterföretag	-	-	15 583	15 583

Förändringar i eget kapital

Koncernen

Förändring i eget kapital hänförligt till moderbolagets aktieägare (Tkr)	Aktiekapital	Övrigt tillskjutet kapital	Balanserat resultat	Summa
Ingående balans per 2008-01-01	730	9 783	4 182	14 695
Årets resultat			-1 921	-1 921
Utgående balans per 2008-12-31	730	9 783	2 261	12 774
Årets resultat			-4 888	-4 888
Utgående balans per 2009-12-31	730	9 783	-2 627	7 886
Nyemission registrerad i oktober 2010	1 431	2 981		4 412
Årets resultat			-16 438	-16 438
Utgående balans per 2010-12-31	2 161	12 764	-19 065	-4 140

Moderbolaget

Förändring i eget kapital (Tkr)	Aktiekapital	Reservfond	Överkursfond	Balanserat resultat	Summa
Ingående balans per 2008-01-01	730	1 717	8 066	1 504	12 017
Erhållit koncernbidrag, netto				148	148
Årets resultat				-1 020	-1 020
Utgående balans per 2008-12-31	730	1 717	8 066	632	11 145
Erhållit koncernbidrag, netto				212	212
Årets resultat				-5 584	-5 584
Utgående balans per 2009-12-31	730	1 717	8 066	-4 740	5 773
Nyemission registrerad i oktober 2010	1 431		2 981		4 412
Årets resultat				-5 619	-5 619
Utgående balans per 2010-12-31	2 161	1 717	11 047	-10 359	4 566

Kassaflödesanalys

	Koncernen 2010-01-01 - 2010-12-31	Koncernen 2009-01-01 - 2009-12-31	Moderbolaget 2010-01-01 - 2010-12-31	Moderbolaget 2009-01-01 - 2009-12-31
Tkr				
Kassaflöde från löpande verksamheten				
Resultat efter finansiella poster	-15 534	-6 649	-5 590	-5 540
Justering för poster som inte ingår i kassaflödet	1 492	1 610	710	1 011
Betald skatt	-175	138	-24	329
Kassaflöde från löpande verksamhet före förändringar av rörelsekapital	-14 218	-4 901	-4 904	-4 200
Förändring i rörelsekapital				
Projekt- och exploaterings-fastigheter	794	54	-	-
Ökning/minskning av lager	1 743	3 884	-	-
Ökning/minskning av fordringar	6 764	1 380	-868	3 843
Ökning/minskning av kortfristiga skulder	5 380	5 249	1 788	57
Kassaflöde från den löpande verksamheten	464	5 666	-3 984	-300
Investeringsverksamheten				
Investering i immateriella anläggningstillgångar	-239	-	-	-
Investering i materiella anläggningstillgångar	-714	-611	-	-
Försäljning av materiella anläggningstillgångar	620	395	-	-
Investering i finansiella anläggningstillgångar	300	-	-	-
Kassaflöde från investeringsverksamheten	-33	-216	0	0
Finansieringsverksamheten				
Pågående nyemission, netto	4 412	-	4 412	-
Kortfristiga lån, kreditinstitut	-1 988	-4 140	-	-
Långfristiga lån, kreditinstitut	-2 031	-1 698	-	-
Erhållna koncernbidrag	-	-	-	288
Kassaflöde från finansieringsverksamheten	393	-5 838	4 412	288
Periodens kassaflöde	824	-388	428	-12
Ingående likviditet vid periodens början	150	538	52	64
Utgående likviditet vid periodens slut	974	150	480	52